

地域の

福祉のお仕事シリーズ③

社会福祉協議会では、誰もが住み慣れた地域で安心して生活することができるよう、地域の皆さんとともに“ふくしのまちづくり”を進めています。

地域の福祉のお仕事シリーズでは、社協の事業とともに地域で活躍しているさまざまな福祉の専門職をご紹介します。“ふくしのまちづくり”が、

ふだんの**く**らしの**し**あわせに
つながりますように。

社会福祉協議会の **鶴ヶ島 社協** で **検索**
ホームページ・フェイスブックをご覧ください。



ふくしの 社協だより No.150 まち

R5.7.1

ふれあいネットワーク

社会福祉法人 鶴ヶ島市社会福祉協議会

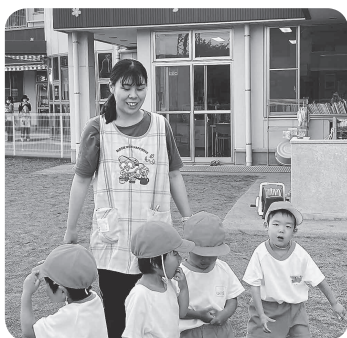


保育士

社会福祉法人白桜会 笹久保さくら保育園



保育士とは、保育所などで子どもたちとかかわり、その健やかな成長を促すとともに、保護者をサポートするお仕事です。今回は、「笹久保さくら保育園」の保育士 おおくほゆい 大久保結生さんにお話を伺いました。



お仕事の詳しい内容を教えてください。（この仕事を選んだ理由、1日の流れなど）

集団生活を送っているので業務は忙しく、毎日が一瞬で過ぎていきます。声の出し過ぎで声が枯れてしまったりと大変な事も多いですが、子ども達の満面の笑みが見られた時やできなかった事ができるようになった時など子どもの成長を間近で感じられた時はとても嬉しく、やりがいを感じます。

祖母が保育士をしている事、通っていた保育園の先生が大好きだった事、小さい子と関わる事が好きだったりと保育士は小学生の頃からの夢であり憧れでした。

夢を叶えて保育士3年目。現在は3歳児クラスの担任をしています。主な仕事は子ども達をお預かりして食事、睡眠、排泄などの基本的な生活のお世話と保護者対応、指導案などの書類や製作物の準備、清掃などです。



大変なこと、やりがいを感じることを教えてください。

大人数の子ども達を少人数の保育士でまとめながら

今後の目標、やりたいことなどを教えてください。

日々の保育に精一杯で「もっとこうした方が良かったな」など1日を振り返って落ち込むこともあります。けれど子どもの成長は著しいため、反省を活かしてより良い保育を目指しながら1日を大切に過ごしていきたいと思っています。「先生大好き」「ありがとう」など嬉しい言葉を子ども達や保護者に沢山言ってもらえるような保育士になっていきたいです。



社協だよりは、目の不自由な方に、点字版・デジ版を発行しております。ご希望の方は、社会福祉協議会までご連絡ください。（協力：鶴ヶ島市内のボランティア団体に所属の皆さん）



この「社協だより」は、共同募金配分金により作成しています。



鶴ヶ島市社協のケアラー（介護者等）支援

ケアラーとは、高齢、身体上又は精神上的の障害又は疾病等により援助を必要とする親族、友人その他の身近な人に対して、無償で介護、看護、日常生活上の世話その他の援助を提供する者であり、そのうち18歳未満の方がヤングケアラーです。

ヤングケアラー支援

鶴ヶ島市社協では、令和4年度から埼玉県社協のモデル事業の指定を受けて、ヤングケアラー支援事業を実施しています。

- ♡市内学校でのヤングケアラー当事者や研究者の講演会
- ♡関係各部署との事例を通じた研修会の実施（子ども、教育委員会、高齢者、障害者等分野を超えた事例検討）
- ♡市内小中高校（福祉教育・体験学習推進校）との連携
- ♡ヤングケアラーの4コマ漫画の作成や、相談窓口の周知

埼玉県では、ヤングケアラーが元ヤングケアラーに日常の悩みを相談したり、話を聞いてもらえる場所として、LINE相談窓口があります。ケアのこと、家族のこと、学校や進学のこと等、LINEで気軽にご相談ください。



一人でかかえないで、身近な大人に相談してみよう



漫画 フルタハナコ

介護者の会 つる♡ほっと

家族を介護している方などが月に一度、介護に関する知識を深めたり（福祉施設の見学や各種制度の研修等）、情報交換をしています。介護を終えた方や関心のある方も参加いただけます。

参加希望の方は社会福祉協議会までご連絡ください！



福祉施設見学



カフェで情報交換

7月のつどい

日時：7月21日（金）午後2時～午後3時30分

場所：こすもす食堂（NPO法人こすもす作業所）
鶴ヶ島市高倉108-1

内容：介護経験者の方からお話や、情報交換など

定員：15名（先着順）

参加費：お茶代実費



介護者の会の皆さん



私の鶴ヶ島で！知ろう♪やろう！ボランティア！！



～彩の国ボランティア体験プログラム2023 in 鶴ヶ島～

鶴ヶ島ではボランティアがいま熱い！
この夏、あなたの力で鶴ヶ島を盛り上げませんか？

つるボラ



施設での活動

保育のお手伝い、レクリエーションのお手伝い、施設のお掃除 など

地域での活動

市民の森整備活動、地域の方との交流など



自宅での活動

牛乳パックの足置き台、雑巾、赤い羽根共同募金ポスター製作 など

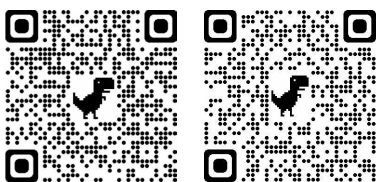
参加申込方法



① 詳しい体験プログラムを見る

「彩の国ボランティア体験プログラム2023」をホームページでご覧いただくか、こちらをよみこんでください。

ホームページ 申込フォーム



また、市内の、各小中高等学校にも配布します。

② 参加したいプログラムを決める

迷っているかたは、ご相談ください。



経験が成長へ！

⑤ 振り返り

自分の活動がどうだったか、作文や身近な人とふりかえってみよう！

③ 申し込みをする

受付申し込み期間

7月中旬ごろを予定
時間：午前9時～午後5時
場所：社会福祉協議会（市役所6階）
またはオンラインで申し込み
不明な点は社会福祉協議会まで

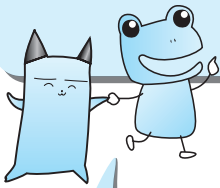
④ Let's volunteer! さあ ボランティア!

申し込んだボランティア活動をそれぞれの場所で行ってください。



今年もよろしくお祈いします！
社会福祉協議会

会員募集



社協会員からはじまる、あなたの地域福祉活動！！

昨年度はコロナ禍の中ではありませんでしたが、自治会等を通じ皆様のご協力をいただきまして、ありがとうございました。

令和4年度のご報告

個人会費4,317円・団体会費94円・賛助会費94円、合計3,192,500円が市内で行われている地域福祉活動に使われました。

社会福祉協議会（社協）^{しゃきょう}では、会員制度をとっており、多くの市民の皆さまや関係団体・機関と協働しながら、身近な地域で共に支え合う地域福祉を基本に“**ふだんの暮らしの幸せ**”を目指しています。

地域の皆さまから寄せられる会費やご意見等は、福祉課題の把握とその解決を図るための住民福祉活動などの貴重な社会資源となっています。

＊ ＊ 7月は会員加入促進月間です ＊ ＊

会員の加入方法は、自治会を通してお願いする方法があります。自治会から推薦された福祉委員を中心として、自治会長や班長の方々のご協力により各世帯にお願いしています。また、自治会の組織がない地域や自治会に加入していない方は、社会福祉協議会（市庁舎6階）で加入（更新）手続きを承ります。

個人会員	年額一口	500円	個人入会者や世帯など
団体会員	年額一口	1,000円	社会福祉団体、ボランティア、市民活動団体など
賛助会員	年額一口	10,000円	法人、事業所、篤志家など

今年も皆さまのご加入を心からお待ち申し上げます。

「福祉のまちづくり」のため、社協の事業にご理解、ご協力をお願いします。



社協会員
会費



Q 会員会費の使いみちは？

A 市民の皆さんと一緒に進めている**住民主体の地域福祉活動**を行うための大切な財源となっています。誰もが安心していきいきと暮らせるまち鶴ヶ島を目指し、多くの市民の方やボランティア団体等が自分の住む地域を知り、良いところを伸ばし、困っていることを解決する方法を考え、手を取り合いながら活動を行っています。活動の一部を、5ページでご紹介しています。

Q 会員になるにはどうすればいいの？

A 「会員加入申込書」のご記入をお願いします。会員加入申込書は、自治会回覧等を通じてご協力をお願いします。また、社協窓口でも加入できます。社協への来所が困難な場合は、訪問での対応も可能ですので、ご連絡ください。※住所、氏名のご記入がないと登録できませんので、ご了承ください。

Q 会員になるとなにか義務が発生するの？

A 会員になったことで何かしなくてはならないということはありません。市民の皆さまに会員となっただくことで、地域福祉活動に間接的に協力していただくこととなり、鶴ヶ島市の地域福祉を支える大きな力となります。



ご協力いただきます
社会福祉協議会

会員会費の使いみち

地域福祉の推進のために、さまざまな角度から関係団体やボランティア・市民活動団体等が自主的、主体的に展開している事業に活用しています。

小・中・高等学校が実施する 福祉教育体験学習への支援

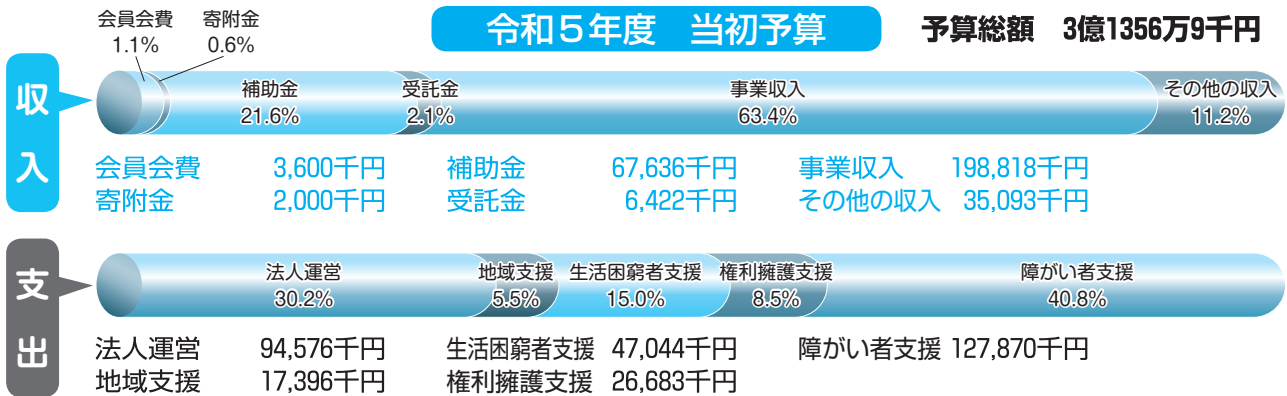
市内の学校を対象に学校の先生と地域の協力者や市民団体とが一緒になって、児童・生徒への福祉教育体験学習の支援をしています。次世代を担う児童・生徒が福祉教育をとおして豊かな体験を積み、思いやりの心を育て、助け合いと連携の意識を培うことができるようさまざまな取り組みを行っています。



心と心をつなげるネットワーク 活動「ここつなネット」

ご近所同士で互いに気かけ声をかけあう関係性をつくり、必要があれば福祉専門職等につながることもできる、気持ちよく安心な地域づくりを広める取り組みです。

定期的な集まりなどではなく、ゆるやかに身近にいる多世代多様な方々が知り合う機会となります。こうした関わりは災害時の助けにもなります。



手話
ワンポイントレッスン
「コミュニケーション」

両手の5指をわん曲させ(アルファベットの“C”の形)上下かみ合わせで構え、左右交互に前後に動かす。



ふれあい・いきいきサロンに 参加してみませんか？ 始めてみませんか？!

ふれあい・いきいきサロンとは、地域に住む方々が気軽に集え、「仲間づくり」「出会いの場づくり」「健康づくり」につながる活動です。

最近では、ご近所であいさつをする機会や玄関前での立ち話など、ご近所同士がコミュニケーションをとることが減ってきており、高齢者や子育て中の親同士が交流する場が少なくなってきました。サロンはそんな地域の方たちが参加し、定期的集まることで顔なじみの輪を広げ、楽しい生活を送ることを目的としています。

参加してみませんか？

市内には数多くのサロンがあります。

活動内容は、体操、手芸や麻雀などの趣味活動などサロンにより様々です。

市内で活動しているふれあい・いきいきサロンについて、社会福祉協議会のホームページから確認できます。



始めてみませんか？

「近くに参加できるサロンがない」「サロンを作りたい」といったとき、サロンづくりを応援します。

支援内容

- ・会場探しや参加者集め等の相談対応、協力
- ・チラシや連絡網の作成支援
- ・各種情報提供
- ・助成金の案内、支給
- ・保険の案内、手続き



ウエルシアおりがみの会
代表 田野崎さん

地域の方も自分自身も元気になる場をつくろうと、サロンを立ち上げました。

折り紙を主にしていますが、上手に折ることよりおしゃべりすること、笑うこと、ここに来ることが何より大事と思っています。

皆が楽しんでくれて、私も楽しい！元氣になります！



サロンあじさい
代表 伊藤さん

サロン発足15年になります。周りの方の後押しもあり6月のあじさいの咲く時期に高齢者の集いの場「サロンあじさい」を立ち上げました。自治会の支援もあり場所をお借りし、無理をしない程度に、ご近所の方々と一緒に変化にとんだ毎月の活動を楽しんでいます。

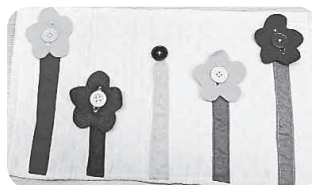


製作ボランティアさん募集!

鶴ヶ島市発育支援センターに通うお子さんが使う保育グッズや、国際友好ふれあい会(※1)が関わるお子さんが通学に使うバッグ類を製作してくれる方を募集します!

※1：外国籍の方々の学習や生活を支援する鶴ヶ島市のNPO法人

- ① ボタン「はめ」「はずし」グッズ
- ② ぽぽちゃん人形の洋服作り
- ③ 手提げバッグ、巾着袋



詳細は社会福祉協議会までご連絡ください。



新しい評議員・役員を報告します！

鶴ヶ島市社会福祉協議会評議員

(任期 令和5年5月12日～
令和7年第一回定時評議員会終結時)

役職	氏名
評議員(新)	長岡 保

評議員の役割

社協の運営や体制を決定、決算の承認など重要事項の最終決定を行い、また法人運営を監督する役割を果たします。

理事・監事の役割

理事は理事会を構成し、社協の業務執行の決定、理事職務の監督を行います。監事は理事の職務執行を監査し、監査報告を作成します。



5月30日評議員委嘱状交付式の様子

鶴ヶ島市社会福祉協議会役員

(任期 令和5年5月30日～
令和7年第一回定時評議員会終結時)

役職	氏名
会長(新)	金泉 婦貴子
副会長	小出 真一郎
副会長	藤岡 利子
理事(新)	今平 正義
理事	小鷹 政仁
理事	森本 由美
理事	伊東 昇
理事	滝 壽美子
理事	武田 和子
監事(新)	西澤 克己
監事	後口 修

退任された役員 今までありがとうございました

役職	氏名	在任期間	役職	氏名	在任期間
会長	成瀬 宥一	平成20年4月1日～令和5年5月30日	監事	小久保 誠美	令和元年5月29日～令和5年5月30日
理事	林田 俊一	平成28年4月1日～令和5年5月30日	評議員	木野 登紀子	平成24年5月20日～令和5年5月30日

※評議員、役員は、ボランティア団体代表者や、社会福祉事業を経営する方を含む地域の福祉関係者等から選任されています。



会長就任あいさつ

このたび、令和5年5月30日付けで鶴ヶ島市社会福祉協議会会長に就任いたしました。就任に際しましては、その職責の重大さを痛感し、身の引き締まる思いであります。また、これまで長年にわたり地域福祉の推

進に並々ならぬご尽力をいただいた成瀬宥一前会長には、心より敬意と感謝を申し上げます。

近年、少子高齢化の進展に伴い、核家族化やひとり世帯の増加、地域のつながりの希薄化など地域を取り巻く状況は大きく変化しており、福祉ニーズは、ますます多様化・複雑化しております。

こうした中、社会福祉協議会といたしましては、すべての人々が住み慣れた地域で安心して暮らせることが出来るよう、市と連携して市民の皆様とともに支え合う地域づくりに取り組んでまいりますので、温かいご支援とご協力を賜りますようよろしくお願い申し上げます。

鶴ヶ島市社会福祉協議会 会長 金泉婦貴子

成瀬前会長が 退任いたしました

鶴ヶ島市社会福祉協議会会長として、15年間地域福祉のために尽力していただきました。今後も職員一同、新たに金泉会長を迎え、誰もが安心していきいきと暮らせるまちづくりをともに推進していきます。



退任の際花束を受け取る成瀬前会長



ご協力ありがとうございました！令和4年度共同募金運動

募金実績額（鶴ヶ島市）

赤い羽根募金 3,121,884円 地域歳末たすけあい募金 2,309,989円

災害義援金

埼玉県共同募金会を通じて、被災された方々を支援することを目的に義援金を募集しております。みなさまのあたたかいご支援・ご協力をよろしくお願い申し上げます。

（現在募集中の災害義援金）

- ◎令和5年能登地方地震災害義援金（令和5年9月29日まで）
- ◎令和5年台風2号災害義援金（静岡県・茨城県など）（令和5年9月8日まで）
- ◎2023年台風第2号による大雨災害義援金（令和5年9月30日まで）
- ◎令和5年台風第2号災害静岡県義援金（令和5年9月8日まで）

被災されたみなさまに、心よりお見舞い申し上げます。



愛ちゃんと希望くん
©中央共同募金会

鶴ヶ島市立障害者生活介護施設「きいちご」職員募集

●正規職員（サービス管理責任者または生活支援員）

内容 利用者の生活支援、施設運営に関わる業務など
給与 月額 210,870円～

（大卒初任給 経験値加算あり）

※資格手当、処遇改善手当、特定処遇改善手当、賞与、通勤手当等あり

勤務 月曜日～金曜日

※土、日、祝日に勤務がある場合あり、有給休暇、特別休暇等あり

時間 午前8時～午後5時

●非常勤職員（生活支援員）

内容 障がいのある方の日常生活全般の介助

時給 1,039円（施設職員手当含）

勤務 月曜日～金曜日のうち週2～3日※応相談

時間 シフト制 午前8時～午後5時のうち7時間

●非常勤職員（看護師）

内容 障がいのある方の日常生活全般の介助・看護業務

時給 1,470円（施設職員手当含）

勤務 月曜日～金曜日のうち週2～3日※応相談

時間 シフト制 午前8時～午後5時
8時間

●共通事項

採用方法

<正規職員> 書類選考、筆記試験及び面接

<非常勤職員> 書類選考及び面接

電話連絡の上、必要書類を提出してください。

問合せ・提出先

窓口一覧「鶴ヶ島市立障害者生活介護施設きいちご」まで

※社協ホームページに詳細掲載中



あたたかい善意、ありがとうございました。 （社会福祉協議会への寄附）

お寄せいただきました善意は、社会福祉事業に活用させていただきます。（順不同、敬称略）

橋本 一二	4,467円
高橋 節郎	50,000円
大橋 里司	3,200円
株式会社ベルク 鶴ヶ丘店	25,108円
株式会社ベルク すねおり店	70,423円
武州ガス株式会社	50,000円
ちょきちよきはなちゃん	3,838円
まごころの家*あゆみ藤金	マスク
青木 真紀	子ども用リクライニング車いす
長堀 とも子	手作りマスク
横山 明美	プリザーブドフラワー等

その他、匿名にて8名の方から寄附金と物品をお寄せいただきました。

（令和5年2月1日～令和5年5月31日）

窓 口 一 覧

■鶴ヶ島市社会福祉協議会 事務局

〒350-2217 鶴ヶ島市三ツ木16-1（市庁舎6階）

（月～金曜日 午前9時～午後5時15分）

電話 049-271-6011（代表） FAX 049-287-0557

●手話通訳者派遣事業担当

FAX 049-271-6277 電話 049-271-6278

●権利擁護支援センター

●障害者相談支援事業所 電話 049-277-3317

●鶴ヶ島市生活サポートセンター

電話 049-277-4116

■鶴ヶ島市立障害者生活介護施設「きいちご」

（月～金曜日 午前9時～午後5時15分）

〒350-2217 鶴ヶ島市三ツ木935-1

電話 049-287-7456 FAX 049-298-3241

